

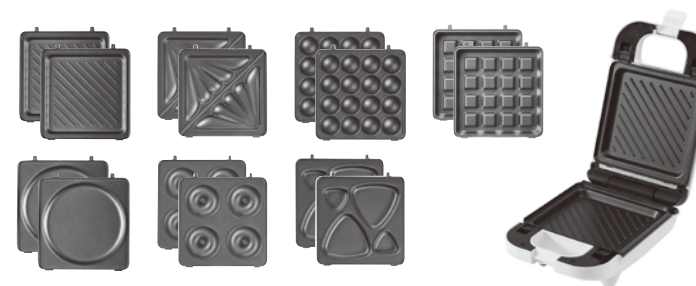


取扱説明書

もくじ

安全にお使いいただくために	2～3
セット内容・各部名称	4
ご使用前に／プレートの取り付け・取り外し	5
ご使用方法	6～9
お手入れ方法	9
故障かな?と思ったら／製品仕様	10
保証書	11

家庭用(業務用として使用しないでください)



LITHON STORE LINE@

レシピの紹介やプレゼントキャンペーンなど
最新情報をお届けします!

製品の最新情報は弊社公式サイトよりご確認ください。
www.lithon.co.jp/product/cooking/kdfd003

このたびは、お買い上げいただきまことにありがとうございます。
この取扱説明書をよくお読みになり、正しくお使いください。
ご使用前に「安全にお使いいただくために」を必ずお読みください。
この取扱説明書はお読みになった後も、大切に保管してください。

(2021年5月改訂)

STORE

ライソン製品をお試し感覚で気軽に利用できる
返却もOK!月額制のなつく払い

LITHON
STORE
lithon-store.com



INFO

「誰でも気軽に簡単に」ライソンの製品で
暮らしをより豊かにする情報をご紹介します

Lithon Life
lithon.info



定期的にプレゼントキャンペーンを行っています
よろしければフォローお願いします!



Instagram



YouTube



Facebook



●ライソン株式会社 お客様サービスセンター

〒577-0034
大阪府東大阪市御厨南2-1-33

06-6789-1199 月～金(祝日のぞ)10～16時

安全にお使いいただくために

ご使用前に必ずお読みください。

この説明書には、ご使用になる方やその周辺にいる方々や物への危害や損害を未然に防ぐためのお守りいただきたい事項を記載しています。下記の記号とその意味は次のようになっています。

製品を安全にご使用いただくために内容を十分にご理解いただきますようお願いいたします。



警告

この表示は、内容を無視し間違った取り扱いをすると、死亡や重傷を負う危険性の高い内容を示しています。



注意

この表示は、内容を無視すると対人的に障害を負ったり、対物的に損害の発生が想定される内容を示しています。



警告

●必ずプレートを取り付けしてから、ご使用ください。

プレートを取り付けずに加熱すると[過熱防止装置]が作動せず、異常発熱、発火、故障の原因になります。

●使用中、電源プラグや電源コードが異常に熱くなったり、本体から煙や異常なおいが出るようなときは、直ちに使用を中止して、弊社「お客様サービスセンター」にお問い合わせください。

*初めて使用する際は予熱中に多少の煙やおいが出ますが、しばらくすると消えます。異常ではございません。

*傷んだプラグやコードは、絶対に交換・分解・修理・改造をしないでください。感電、ショート、発火の原因になります。

●分解・改造は絶対にしないでください。また技術者以外による修理はしないでください。

*感電、ショート、発火の原因になります。

●交流100V、定格15A以上、コンセントは単独で使用してください。(交流100V以外では使用しないでください。)

*火災、感電の原因になります。

●電源プラグはコンセントに正しくしっかりと奥まで差し込んでください。

*感電、ショート、発火の原因になります。

●コンセント部分に水や埃などがつかないようにしてください。

*感電、ショートの可能性があります。

●電源コードに対して以下の行為はしないでください。

・曲げる ・ねじる ・引っ張る ・束ねたまま使用する ・何かを上に乗せる ・加工する

*感電、ショート、発火の原因になります。

●コンセントは二股以上の配線で使用しないでください。

*電力を超えた使用は、コンセント部分の発熱、発火の原因になります。

●本体のお手入れは、コンセントから電源プラグを抜いてからおこなってください。

*やけど、感電、ケガを負う可能性があります。

●本体を水に浸けたり、本体を丸洗いしないでください。

*感電、ショートの可能性があります。

●子供だけで使用させたり、幼児の手の届くところに置かないでください。

*やけど、感電、ケガを負う可能性があります。



注意

●不安定な場所で使用しないでください。*火災の原因になります。

●使用時以外は電源プラグをコンセントに差し込まないでください。*電源が入ります。

●使用中や使用後しばらくは、本体プレートおよび高温部分を触らないでください。

*やけどの原因になります。

●設置の際は電源コードを足で引っ掛けたり、踏んだりしないようご注意ください。

*ケガややけど、製品故障の原因になります。

●5分以上空だきで使用しないでください。*ショート、発火、製品故障の原因になります。

●調理中は高温になり蒸気が出る場合があります。家具や壁、燃えやすいものの近くで使用しないでください。*熱気や蒸気でやけどや対物的に損害を与える原因になります。

●使用中は絶対に製品から離れないでください。*火災の原因になります。

●屋外や水気の多い場所では使用しないでください。*感電、ショート、製品故障の原因になります。

●直射日光のあたる場所では使用しないでください。*発火、製品故障の原因になります。

●本製品を落としたり、乱暴に扱わないでください。*製品故障の原因になります。

●長時間連続してのご使用は避けてください。*ショート、発火、製品故障の原因になります。

●使用後は電源プラグを抜き、本体が十分に冷めたことを確認したうえでお手入れをし、収納してください。*やけどの原因になります。

●お手入れにベンジン、シンナー系の溶剤は使用しないでください。

*製品の変色、変形、故障の原因になります。

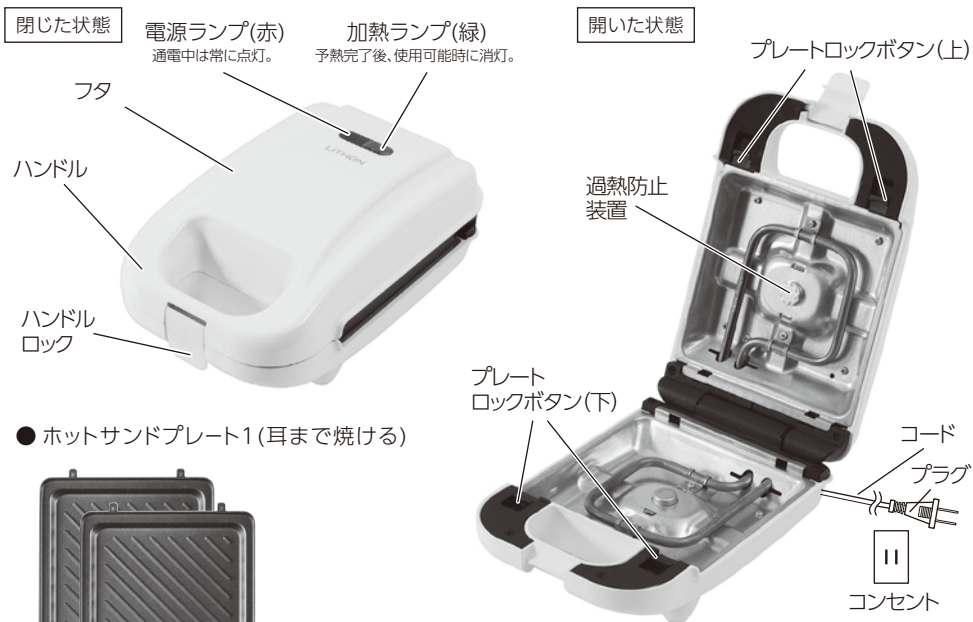
●使用後の保管は、お子様の手の届く場所で保管しないでください。*思わぬ事故、ケガの原因になります。

●誤った使用方法で取り扱わないでください。

※使用中、使用後しばらくは、本体及びプレートが大変熱くなります。やけどには十分ご注意ください。

※誤った使用方法で発生するすべての事柄に対して、弊社は一切の責任を負いかねます。ご了承ください。

セット内容・各部名称



- ホットサンドプレート1(耳まで焼ける)



- ホットサンドプレート2(貝型)



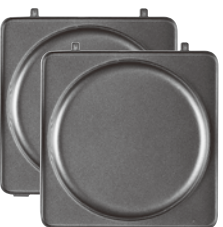
- ベビーカステラプレート



- ワッフルプレート



- パンケーキプレート



- ドーナツプレート



- 焼きおにぎりプレート



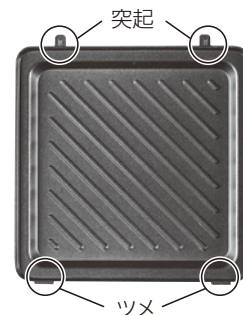
ご使用前に

※ご使用前に必ずお読みください

- 本製品は業務用ではありません。
- 本製品には電源スイッチがありません。
電源プラグをコンセントに差し込むと自動的に電源が入り、プレートが熱くなります。ランプは中の温度によってついたり消えたりしますが、ランプの点灯、消灯にかかわらず、鉄板は熱くなっておりますので、お取り扱いの際は十分ご注意ください。
- 使用中や使用後しばらくは、プレートと本体ともに大変熱くなっておりますので、ご注意ください。
- ホットサンドの具の入れすぎやパンが厚すぎる場合、生地やご飯を入れすぎた場合など、本体のフタが閉まりにくいことがあります。指を挟んでやけどをしたり、フタの隙間から高温の蒸気が漏れるなどの危険がありますので、無理にフタを閉じないでください。
- 焼き上がった料理をプレートから取り外す際は、木製の箸やへらなどを使用してください。金属製のナイフなどは、プレートにキズがつく可能性がありますので使用しないでください。
- 本体表面が熱い場合は、ハンドルを掴んでください。
- 本体を水洗いしないでください。本製品は防水加工されておられません。
- 保護者の監視なしで、お子様だけの使用は危険ですでおやめください。
- 屋外で使用しないでください。
- 調理(ホットサンド・ワッフル・パンケーキ・ベビーカステラ・ドーナツ・焼きおにぎり)以外の目的でのご使用はおやめください。

プレートの取り付け・取り外し

ご使用前に各プレートを中性洗剤を含ませた柔らかいスポンジで洗い、水ですすいで乾かしてください。



⚠

- ・突起がしっかり差し込まれていない状態で本体を閉じると、加熱されたプレートが外れてやけどしたり、差し込み部分周辺が破損する恐れがあります。
- ・プレートの取り外しは、本体及びプレートが十分に冷めてからおこなってください。やけどをする恐れがあります。

■ プレートの取り付け



プレートの突起を、本体の図.1の○で囲まれた部分に差し込み、ツメがプレートロックに固定されるよう『カチッ』と音がするまで上から押します。



プレートの突起を、本体の図.2の○で囲まれた部分に差し込み、ツメがプレートロックに固定されるよう『カチッ』と音がするまで上から押します。

■ プレートの取り外し



プレートロックボタンを上にはずらしてプレートロックを解除しプレートを上に取り出します。



プレートロックボタンを手前にはずらしてプレートロックを解除しプレートを手前に取り出します。

ご使用方法

詳しいレシピは別冊のレシピブックをご参照ください。

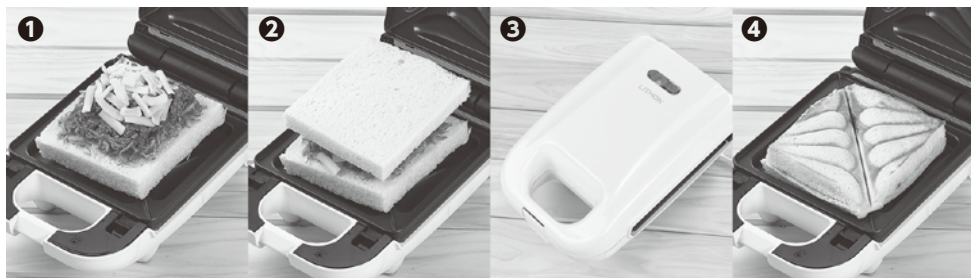
■ 予熱する

1. 本体のフタを閉じて、電源プラグをコンセントにしっかりと差し込んでください。ランプ(緑)(赤)が点灯し予熱を開始します。
※電源スイッチはありません。プラグをコンセントに差し込むと、プレートが熱くなります。
※初めての使用や、長期間使用していない場合、煙や臭いが出ることがありますが、しばらくすると消えます。異常ではありません。
2. 本体を閉じた状態のまま、プレートが熱くなるまでしばらくお待ちください。ランプ(緑)が消灯すれば、予熱が完了し使用可能です。
3. ハンドルを持ってゆっくり開けてください。
※本体表面が高温になるので、開閉は必ずハンドルを掴んでください。
※プレートで指を挟んだり、プレートに触れてやけどをしないように十分ご注意ください。

■ ホットサンド

※ホットサンド用の食パンは、6~10枚切り食パンをご用意ください。
通常の食パンなら耳を落とさずに焼くことができます。
(貝型ホットサンドは耳を切った方がキレイに焼けます)

1. 食パンの片面にバターを塗り、その面を上にし、下側のプレートにパンを置きます。
2. お好みの具をプレートに置いたパンの上に軽くのせます。
3. 残りのパンの半分を、バターを塗られた面を下(内側)にして、具の上へのせ、フタを閉じます。
(※1)(※2)
※本製品にタイマー機能はついておりません。焼き上がりまでの目安時間は3分ですが、焼き足りない場合は時間を延長し、お好みで調節してください。
4. フタをゆっくりと開き、耐熱性のプラスチックか木製のへらなどでホットサンドを取り出してください。(※3)
5. 続けてホットサンドを作る際には、フタをゆっくり閉じ、次のホットサンドを作るまで、温度を保ちます。
6. 必要な枚数のホットサンドができ上がるまで、この手順を繰り返してください。



■ ワッフル／パンケーキ／ドーナツ／ベビーカステラ

ワッフル・パンケーキ・ドーナツ・ベビーカステラ生地の作り方

ホットケーキミックスを使用した、お手軽レシピです。

ボウルに卵と牛乳を入れ、泡立て器でよく混ぜます。市販のホットケーキミックスを加え、少しダマが残る程度まで大きくさっくり混ぜます。

※推奨品:森永製菓(株) 森永ホットケーキミックス

※レシピ通りの分量(ホットケーキミックスの箱等に記載されている量)で調理してください。
きれいに焼き色がつかなかったり、コゲつく可能性があります。

1. 下のプレートに生地を流し、フタを閉じて焼きます。(※2)
※本製品にタイマー機能はついておりません。焼き上がりまでの目安時間は3分ですが、焼き足りない場合は時間を延長し、お好みで調節してください。
2. フタをゆっくりと開き、耐熱性プラスチックか木製のへらなどで料理を取り出してください。(※3)
3. 続けて焼く際には、フタをゆっくり閉じ、次に焼くまで、温度を保ちます。
4. 必要な枚数ができ上がるまで、この手順を繰り返してください。

▼ ワッフル



▼ パンケーキ



▼ ドーナツ

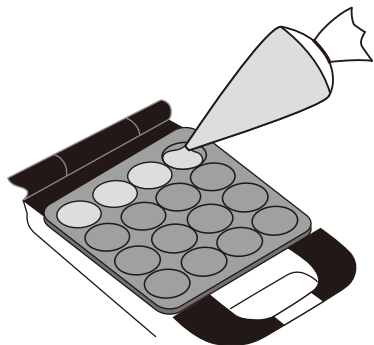


ご使用方法(つづき)

■ ワッフル／パンケーキ／ドーナツ／ベビーカステラ (つづき)

▼ ベビーカステラ

■ きれいな形・焼き色のベビーカステラを焼くコツ



適量の生地をできるだけ素早く流し入れてフタを閉めると、きれいな形・焼き色に焼き上がりやすくなります。

●市販の絞り袋を使用すると、素早くきれいに適量を流し込むことができます。

●穴のフチぎりぎりまで生地を入れ、素早くフタを閉めます。

※加熱されると、生地が膨らむので溢れやすくなります。



■ 焼きおにぎり

焼きおにぎりの材料と下準備 (大2個・小2個分)

<材料> ・温かいご飯240g
☆濃口醤油中さじ1
☆みりん中さじ1
☆おかか30g
・白ゴマ小さじ1
・醤油小さじ1

① 温かいご飯に☆を加えよく混ぜる。

② ①を100g×2個、20g×2個に分け、大小のおにぎりを握り、白ゴマをまぶす。

1. 下のプレートの型に下準備したおにぎりを配置してフタを閉じて約4分焼きます。
2. フタを開け焦げ目がついたら両面に醤油を塗りフタをし、更に約2分ほど焼きます。
3. フタを開けもう一度両面に醤油を塗って完成です。お箸で取り出してください。
※本製品にタイマー機能はついておりません。焼き上がりまでの目安時間は約6分ですが、焼き足りない場合は時間を延長し、お好みで調節してください。
4. 続けて焼きおにぎりを作る際には、フタをゆっくり閉じ、次の焼きおにぎりを作るまで、温度を保ちます。
5. 必要な個数の焼きおにぎりができ上がるまで、この手順を繰り返してください。



(※1) 使用時、プレートが閉じない時は無理に閉じないでください。

(※2) 熱い蒸気が閉じた隙間から漏れることがありますので、蒸気に触れたり、指を挟んでやけどをしないようご注意ください。

(※3) プレートから出来上がった料理を取り出す際に、金属製ナイフなどを使用するとプレートにキズがつく可能性がありますので、ご使用にならないでください。

※使用時、本体からカチツと音がしますが、これは温度自動調節装置が温度を正確に保っているためのものです。

お手入れ方法

※ご使用後、洗浄前にプラグをコンセントから抜き、熱を冷まします。

■ 本体のお手入れ

本体の外側は軽く湿らせた布などで拭いてください。その際に水分などが本体内部に入らないようご注意ください。

※本体を水や液体に絶対に浸さないでください。

※お手入れの際に研磨剤や金属製のたわしなどでこすらないでください。破損やキズの原因になります。

■ プレートのお手入れ

1. プレートを本体から取り外し、毛先の柔らかいクッキングブラシなどで、プレートに残った食材のカスを取り払います。

2. 中性洗剤を含ませた柔らかいスポンジで洗って、水でよくすすいで、乾いた布などで水分を拭き取ります。

こびりついた汚れはぬるま湯に少し浸してから、柔らかいスポンジで洗い取ってください。

故障かな?と思ったら

■修理を依頼される前にご確認ください

- 下記の場合、故障ではなく再確認いただくことで、問題が解消する場合があります。
- それでも問題が解消しない場合は、ただちに使用を中止しコンセントから電源プラグを抜いてください。
安全を確認したうえでお買上げになった店舗、または弊社「お客様サービスセンター」にご相談ください。
- ご家庭での修理、分解は絶対におこなわないでください。

問題事例	再確認するところ	問題解消の方法
熱くならない	電源プラグがコンセントに差し込まれていますか?	電源プラグをコンセントに正しく差し込んでください。
煙や臭いが出る	初めてのご使用でしたか?	生産時に必要な油分が過熱されて、煙や臭いが出る場合があります。使用開始後、短時間で解消されます。問題ありません。
煙が出る	長期間使用していませんか?	使用開始後、短時間で解消されます。解消しない場合は使用を中止してください。

製品仕様

製品名	7DAYS サンドメーカー
定格電圧	AC100V
定格周波数	50/60Hz
定格消費電力	650W
サイズ	約 W150×D240×H110mm
質量	約 1.1kg (ホットサンドプレート含む)
電源コード	約 0.9m
温度ヒューズ	240℃
セット内容	本体、ホットサンドプレート2種、ベビークラスプレート、ワッフルプレート、パンケーキプレート、ドーナツプレート、焼きおにぎりプレート
材質	本体:フェノール樹脂、プレート:アルミニウム(フッ素樹脂加工)

保証書

保証書

本書は保証期間内に本書記載内容で無料保証をおこなうことをお約束するものです。お買上げの日から保証期間中に故障が発生した場合は、本書をご提示のうえ、弊社お客様サービスセンターにご依頼ください。

※この保証書は販売店様の日付けの入ったレシートまたは領収書がなければ無効となります。

製品コード	KDHS-015	製品名	7DAYS サンドメーカー
※お買上げ日	年 月 日	保証期間	お買上げ日より:1年間
お客様	お名前		
	ご住所 〒		
	電話番号		
※販売店	住所・店名		
	店舗印		
	電話番号		

当製品の保証書にご記入されたお客様の個人情報は、修理・交換後の製品発送のみ使用し、それ以外に使用したり、第三者に提供することは一切ございません。

販売店さまへ ※印欄は必ず記入(もしくは押印)してください。

保証規定

- 保証期間内に取扱説明書の注意書きに従った正常な使用状態で故障及び損傷した場合には、弊社が無料保証いたします。弊社「お客様サービスセンター」にご依頼ください。
- 保証期間内に故障した場合には、製品と本書をご持参・ご提示の上、弊社「お客様サービスセンター」にご依頼ください。
- 保証期間内でも次の場合には保証対象外になります。
 - ①弊社「お客様サービスセンター」以外による分解・修理及び改造をおこなった場合
 - ②お客様の過失・不注意(使用上の誤り、製品をぶついたり落下等による強い衝撃を与えるなど)による故障及び損傷
 - ③取扱説明書に記載されている消耗部品が自然摩耗または自然劣化していること起因して故障が発生した場合
 - ④火災・地震・その他の天災事変による故障及び損傷
 - ⑤本書の掲示がない場合
 - ⑥本書にお買上げ年月日、お客様名、販売店名の記入のない場合、あるいは字句を書き換えられた場合
 - ⑦他人へ譲渡した場合
 - ⑧正規販売ルート以外で購入した場合
- レンタルなどによる貸し出し、オークション等による転売・中古販売、及び譲渡によって発生した故障・損傷・劣化・損害・事故などに対して一切の責任を負いかねます。ご了承ください。
- 本書は日本国内においてのみ有効となります。
- 本書は再発行いたしませんので紛失しないように大切に保管してください。

発売元 **ライソン株式会社**

〒577-0034 大阪府東大阪市御厨南2-1-33

お客様サービスセンター
TEL 06-6789-1199
 [月~金(祝日除く)10時~16時]