

ライソン公式サイト

LITHON
lithon.co.jp



LITHON
STORE
lithon-store.com



ライソン製品をお試し感覚で気軽に利用できる!
返却もOK! 月額制のなつく払い



Lithon Life
lithon.info



誰でも気軽に簡単にできる料理レシピなど
暮らしをより豊かにする情報をご紹介します

フォローお願いします!

Instagram



Twitter



製品情報・プレゼントキャンペーンなど随時更新中!

チャンネル登録をお願いします!

LITHON
channel



製品の使い方・使用イメージ
動画など随時更新・配信中!

友だち登録をお願いします!

ライソン
LINE 公式アカウント



新製品紹介やキャンペーンの告知、
友だち限定の情報をお届け!

● ラyson株式会社 お客様サービスセンター ●

〒577-0034
大阪府東大阪市御厨南2-1-33

06-6789-1199 月~金(祝日のぞ)10~16時

揚げ直し名人 1.0L

取扱説明書

もくじ

- 安全にお使いいただくために … P.2
- セット内容・各部名称 … P.3
- ご使用前に … P.3
- ご使用方法 … P.4~5
- 調理の目安 … P.5
- お手入れ方法 … P.6
- 故障かな?と思ったら … P.6
- 製品仕様 … P.6
- 保証書 … P.7

家庭用

(業務用として使用しないでください)



最新情報は弊社公式サイトよりご確認ください。
<https://www.lithon.co.jp/product/cooking/kdfy10a>

このたびは、お買い上げいただきまことにありがとうございます。
この取扱説明書をよくお読みになり、正しくお使いください。
ご使用前に「安全にお使いいただくために」を必ずお読みください。
この取扱説明書はお読みになった後も、大切に保管してください。

安全にお使いいただくために

ご使用前に必ずお読みください。

- 本製品は家庭用製品です。業務用ではありません。
- この説明書には、ご使用になる方やその周辺にいる方々や物への危害や損害を未然に防ぐためのお守りいただきたい事項を記載しています。製品を安全にご使用いただくために内容を十分にご理解いただきますようお願いいたします。

警告

この表示は、内容を無視し間違った取り扱いをすると、死亡や重傷を負う危険性の高い内容を示しています。

- 壁から本体の背面を30cm以上離してご使用ください。また、燃えやすい物などは後ろに置かないでください。*発火、火災の原因になります。
- 使用中や使用直後は通風口から熱風がでるので触らないでください。*やけどの原因になります。
- 使用中、プラグや電源コードが異常に熱くなったり、本体から煙や異常なおいが出るようなときは、直ちに使用を中止して、弊社お客様サービスセンターにお問い合わせください。*傷んだプラグやコードは絶対に交換、分解、修理、改造をしないでください。*感電、ショート、発火の原因になります。
- 本製品から煙が上がっている場合は、すぐコンセントから電源コードを抜いて、煙が収まってからバスケットを取り出してください。
- 分解・改造は絶対にしないでください。また技術者以外による修理はしないでください。*感電、ショート、発火の原因になります。
- 交流100V、定格15A以上、コンセントは単独で使用してください。(交流100V以外では使用しないでください。)
- *火災・感電の原因になります。
- 電源プラグはコンセントに正しくしっかりと奥まで差し込んでください。*感電・ショート・発火の原因になります。
- コンセント部分に水や埃などがつかないようにしてください。*感電・ショートの可能性があります。
- 可燃性の物の側で使用したり、壁や家具などに接触した状態で使用しないでください。*製品破損の原因になります。
- 使用中は吸気口と通風口を塞がないでください。*発熱、発火の原因になります。
- 使用中は通風口から熱風が出るので、十分距離を取り顔や手などを近づけないでください。バスケットを取り出す際も熱風に注意してください。*やけどの原因になります。
- 電源コードに対して以下の行為はしないでください。
 - ・曲げる・ねじる・引っ張る・束ねたまま使用する・何かを上に載せる・加工する *感電・ショート・発火の原因になります。
- コンセントは二股以上の配線で使用しないでください。*電力を超えた使用は、コンセント部分の発熱、発火の原因になります。
- 本製品の内部に燃えやすいものや金属物などを入れないでください。*事故や故障の原因になります。
- 本製品のお手入れは、コンセントから電源プラグを抜いてからおこなってください。*やけど、感電、ケガを負う可能性があります。
- バスケットにオイルや水以外の液体を入れないでください。*発火、火災の原因になります。
- 使用中や使用直後は製品内部に触れないでください。*やけどの原因になります。
- 本製品を水に浸けたり、本体を丸洗いをしないでください。*感電、ショートの可能性があります。
- 子供だけで使用させたり、幼児の手の届くところに置かないでください。*やけど・感電・ケガを負う可能性があります。

注意

この表示は、内容を無視すると对人的に障害を負ったり、対物的に損害の発生が想定される内容を示しています。

- 不安定な場所で使用しないでください。*火災の原因になります。
- 必ず発熱体と接触しないように、ラックの上に食材を置いて調理してください。
- 使用中は本体表面が熱くなることがあります。*やけどの原因になります。
- 設置の際は電源コードを足で引っ掛けたり、踏んだりしないようご注意ください。*ケガややけど、製品故障の原因になります。
- コンセントを抜く際は電源コードを引張らず、必ずプラグ部分を持って引き抜いてください。*製品故障の原因になります。
- 使用中は本体が高温になり蒸気が出る場合があります。家具や壁、燃えやすいものの近くで使用しないでください。
 - *熱気や蒸気でやけどや対物的に損害を与える原因になります。
- 使用中は絶対に製品から離れないでください。*火災の原因になります。
- 使用後は電源プラグをコンセントから抜いてください。
- 高温多湿、火の元に近い場所では使用及び保管しないでください。*火災の原因になります。
- 屋外や水気の多い場所では使用しないでください。*感電、ショート、製品故障の原因になります。
- 直射日光のあたる場所では使用しないでください。*発火、製品故障の原因になります。
- 本製品の上に物を載せたりしないでください。*製品故障の原因になります。
- 本製品を落としたり、乱暴に扱わないでください。*製品故障の原因になります。
- 長時間連続してのご使用は避けてください。*ショート、発火、製品故障の原因になります。
- 焦げ付いたものは取り除いてください。
- 使用中は絶対に本製品を動かさないでください。
- 使用後は30分以上空けてから持ち運んだり、お手入れをしてください。
- お手入れにベンジン、シンナー系の溶剤は使用しないでください。*製品の変色、変形、故障の原因になります。
- 使用後の保管は、お客様の手の届く場所で保管しないでください。*思わぬ事故、ケガの原因になります。

大変危険ですので空焚きは絶対におこなわないでください。

※誤った使用方法で発生するすべての事柄に対して、弊社は一切の責任を負いかねます。ご了承ください。

セット内容・各部名称



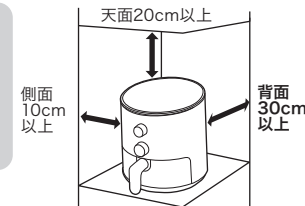
ご使用前に

ご使用場所について

- 壁や家具から離して使用してください。
- 肩より高い位置に設置しないでください。調理物を取り出すとき、やけどのおそれがあります。
- 燃えやすいものを本体の上のせたり、下に敷かないでください。
- 燃えやすい物などは後ろに置かないでください。

注意

熱による変形・変色や火災を防止するため、右図のように周囲との距離を十分あけてください。



初めてご使用になる前に

初めてご使用になるときは、必ず以下のことをおこなってください。

- ①『バスケット』と『ラック』をしっかりと洗ってください。
- ②本体外部と内部を水に浸して固く絞ったふきんで拭いてください。

ご使用方法



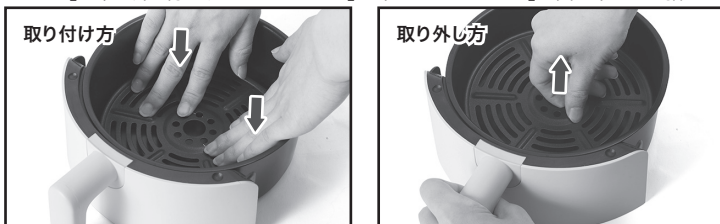
- ※熱に弱い素材でできている物の上に置いたり、燃えやすいものなどは後ろに置かないでください。
- ※壁から30cm以上離して使用してください。
- ※使用中や使用直後は背面の通風口から熱風が出るので触らないでください。
- ※本製品を平らなところで水平に置いてください。

1.コンセントに差し込む

温度調節ダイヤルがOFFになっていることを確かめた後、電源プラグを持ってしっかり差し込んでください。
※電源コードを束ねたまま使用しないでください。

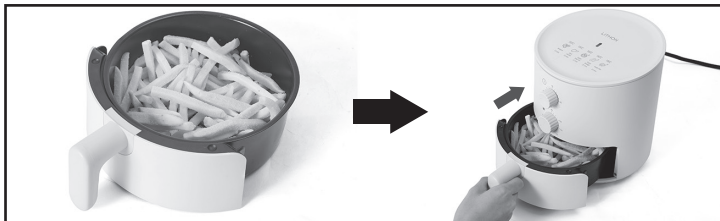
2.『バスケット』の準備

本体から『バスケット』を取り出し、『バスケット』に『ラック』を入れます。
『ラック』を取り外す際は、しっかり『ラック』が冷めてから『ラック』の真ん中の穴に指を入れて引っ張ってください。



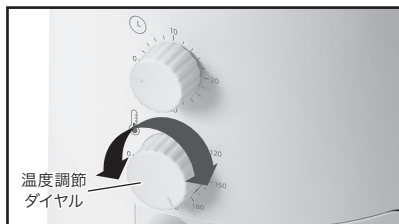
3.『バスケット』の中に食材を入れる

『バスケット』の中に食材を入れます。
このとき食材を内側に刻印されているMAXの目盛りより入れすぎないでください。入れすぎると適切に調理されません。
『バスケット』に食材を入れたら本体に戻します。



4.『温度設定ダイヤル』で温度を設定

食材に合わせて(約80°C~200°C)温度を設定します。



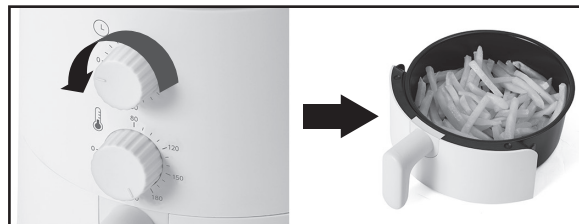
5.『時間設定ダイヤル』で時間を設定

食材に合わせて(最大約30分)必要な調理時間に設定します。設定すると『電源ランプ』がオレンジに点灯します。
食材によっては半分が経過したところで、『バスケット』を取り出して軽く振ったり、裏返してください。
※『バスケット』を取り出す際に熱風でやけどをしないよう注意してください。



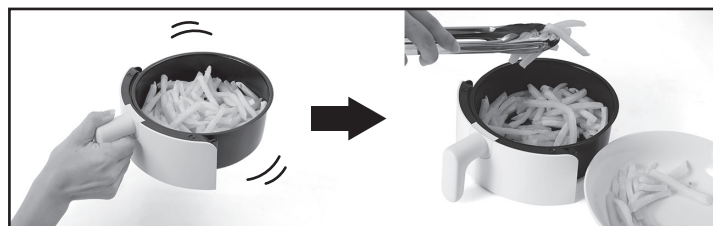
6.調理終了

調理が終わると音がなります。
『バスケット』を取り出し、耐熱性のある鍋敷きなどに置いてください。
※タイマーを手動で回し、調理を終わらせることも可能です。
※食材から出た余分な油は、『ラック』の下に溜まります。
※食材の調理が不十分な場合は、『バスケット』を本体に戻し、さらに数分調理してください。



7.食材を取り出す

『バスケット』を振って、細かい食材を振るい落とします。
※調理直後の『バスケット』と食材はとても熱くなります。食材によっては調理中に発生した水蒸気が、『バスケット』から出てくる場合がありますので注意してください。
お手持ちのトンクなどを使って、『バスケット』の中の食材を取り出します。
※『ラック』の下に溜まった油が食材にかかるので、『バスケット』を逆さまにして食材を取り出そうとしないでください。



調理の目安

食材	最大量(g)	調理時間(分)	調理温度(°C)
ポテト(冷凍)	300	20~25(半分経過したら混ぜる)	190~200
からあげ(冷凍)	400	10~20	160
春巻き(冷凍)	300	8~12(半分経過したら裏返す)	160
コロッケ(冷凍)	300	8~12	160
チャーハン(冷凍)	300	10~12(半分経過したらざっくり混ぜる)	160
焼きおにぎり(冷凍)	400	13~15(半分経過したら裏返す)	180~160
たこ焼き(冷凍)	300	13~15	160
春巻き(惣菜)	300	8~10	150
フライドチキン(惣菜)	200	8~10	150
天ぷら(惣菜)	200	8~10	150



- 弊社での検査結果になります。あくまで目安です。量や食材のサイズ、温度設定、環境状態・気温によってできあがり異なります。お好みで調節してください。
- 連続で使用しないでください。一度本体が冷めてから次の食材を調理してください。

お手入れ方法

注意 お手入れにベンジン、シンナー系の溶剤や、研磨剤入りの洗剤は使用しないでください。製品の变色・変形・故障の原因になります。

■本体のお手入れ

※使用直後は通風口から熱風が出るので、しっかり本体を冷ましてから本体のお手入れをおこなってください。

- ①電源プラグを持ってコンセントから抜き、「バスケット」を取り出した状態で本体を冷まします。
- ②本体外部を、食器用洗剤に浸して固く絞ったふきんで拭いた後、乾いたふきんで拭き取ってください。
- ③本体内部を、ぬるま湯を含ませたスポンジで拭き取ってください。
- ④本体内部の発熱体の網に残っている食材をお手持ちのブラシを使って取り除いてください。

注意 本体は防水加工されておりませんので、水洗い等絶対におやめください。

■バスケット・ラックのお手入れ

- ①『バスケット』が冷めたら、『バスケット』から『ラック』を取り外します。
- ②食器用洗剤に浸したスポンジを使用して丸洗いし、よく乾燥させてください。

故障かな？と思ったら

■修理を依頼される前にご確認ください

- 下記の場合、故障ではなく再確認いただくことで、問題が解消する場合があります。
- それでも問題が解消しない場合は、ただちに使用を中止しコンセントから電源プラグを抜いてください。安全を確認したうえで弊社「お客様サービスセンター」にご相談ください。
- ご家庭での修理、分解は絶対におこなわないでください。

問題事例	再確認するところ	問題解消の方法
動かない	●電源プラグがコンセントに差し込まれていますか？	電源プラグをコンセントに正しく差し込んでください。
うまく調理できない	●設定温度が低かったり時間が短くはないですか？	設定温度を上げたり、時間を長くしてください。
	●材料を入れすぎていませんか？	材料の量を減らしてください。
均等に調理されない	●食材を途中で振ったり裏返したりしていますか？	調理時間が半分くらい経過したら食材を一度振って混ぜたり、裏返したりしてください。

製品仕様

製品名	揚げ直し名人 1.0L
定格電圧	AC100V
定格周波数	50/60Hz
定格消費電力	700 W
定格時間	30分
容量	約 1.2 L(調理容量:1L)
温度調節範囲	約 80℃～200℃
時間調節範囲	最大 約 30分
温度ヒューズ	184℃
サイズ	約 W 253 × D 207 × H 216 mm
質量	約 1.8 kg
電源コード	約 1.4 m
セット内容	本体、バスケット、ラック
材質	アルミニウム、PP、ABS、鋼板、ステンレス

※製品改良のため、仕様・外観は予告なしに変更することがあります。

保証書

保証書 本書は保証期間内に本書記載内容で無料保証をおこなうことをお約束するものです。お買い上げの日から保証期間中に故障が発生した場合は、本書をご提示のうえ、弊社お客様サービスセンターにご依頼ください。

※この保証書は販売店様の日付けの入ったレシートまたは領収書がなければ無効となります。

製品コード	KDFY-10A	製品名	揚げ直し名人 1.0L
※お買い上げ日	年 月 日	保証期間	お買い上げ日より：1年間
お客様	お名前		
	ご住所 〒		
	電話番号		
※販売店	住所・店名		
	電話番号		

店舗印

当製品の保証書にご記入されたお客様の個人情報は、修理・交換後の製品発送のみ使用し、それ以外に使用したり、第三者に提供することは一切ございません。

販売店さまへ ※印欄は必ず記入（もしくは押印）してください。

保証規定

1. 保証期間内に取扱説明書の注意書きに従った正常な使用状態で故障及び損傷した場合には、弊社が無料保証いたします。弊社「お客様サービスセンター」にご依頼ください。
2. 保証期間内に故障した場合には、製品と本書をご持参・ご提示の上、弊社「お客様サービスセンター」にご依頼ください。
3. 保証期間内でも次の場合には保証対象外となります。
 - ①弊社「お客様サービスセンター」以外による分解・修理及び改造をおこなった場合
 - ②お客様の過失・不注意（使用上の誤り、製品をぶつけたり落下等による強い衝撃を与えるなど）による故障及び損傷
 - ③取扱説明書に記載されている消耗部品が自然摩耗または自然劣化していることに起因して故障が発生した場合
 - ④火災・地震・その他の天災事変による故障及び損傷
 - ⑤本書の掲示がない場合
 - ⑥本書にお買い上げ年月日、お客様名、販売店名の記入のない場合、あるいは字句を書き換えられた場合
 - ⑦他人へ譲渡した場合
4. レンタルなどによる貸し出し、オークション等による転売・中古販売、及び譲渡によって発生した故障・損傷・劣化・損害・事故などに対して一切の責任を負いかねます。ご了承ください。
5. 本書は日本国内においてのみ有効となります。
6. 本書は再発行いたしませんので紛失しないように大切に保管してください。

発売元 **ライソン株式会社**
〒577-0034 大阪府東大阪市御厨南2-1-33

お客様サービスセンター
TEL 06-6789-1199
〔月～金（祝日除く）10時～16時〕