

# LITHON

ライソン公式サイト

[lithon.co.jp](http://lithon.co.jp)



## ワインディングマシーン ～スフィア～

### 取扱説明書

ライソン公式の  
『オンラインストア』や  
各『SNS』はコチラから



<https://linktr.ee/LITHON>

#### もくじ

安全にお使いいただくために	2～5
セット内容・各部名称	5
ご使用方法	6～7
お手入れ方法	8
故障かな?と思ったら	8
製品仕様	9
保証書	10



最新情報は弊社公式サイトよりご確認ください。  
<https://www.lithon.co.jp/product/life/kswc001>



● ライソン株式会社 お客様サービスセンター ●  
〒577-0034 大阪府東大阪市御厨南2-1-33

**06-6789-1199** 月～金(祝日のぞ)10～16時

このたびは、お買い上げいただきまことにありがとうございます。この取扱説明書をよくお読みになり、正しくお使いください。ご使用前に「安全にお使いいただくために」を必ずお読みください。この取扱説明書はお読みになった後も、大切に保管してください。

## 安全にお使いいただくために

### ご使用前に必ずお読みください。

この説明書には、ご使用になる方やその周辺にいる方々や物への危害や損害を未然に防ぐためのお守りいただきたい事項を記載しています。下記の記号とその意味は次のようになっています。

製品を安全にご使用いただくために内容を十分にご理解いただきますようお願いいたします。

**警告** この表示は、内容を無視し間違った取り扱いをすると、死亡や重傷を負う危険性の高い内容を示しています。

**注意** この表示は、内容を無視すると对人的に障害を負ったり、対物的に損害の発生が想定される内容を示しています。

### 警告

- 使用中、USB電源コードが異常に熱くなったり、本体から煙や異常なおいが出るようなときは、直ちに使用を中止して、弊社お客様サービスセンターにお問い合わせください。
- USB電源コードに傷みや異変のある場合は使用しないでください。  
\*感電・ショート・発火の原因になります。
- USB電源コードは電源ポートに正しく差し込んでください。  
\*感電・ショート・発火の原因になります。
- USB電源コードや電源ポートの端子部分に水や埃などがかからないようにしてください。  
\*感電・ショート・発火の原因になります。
- USB電源コードはぬれた手で抜き差ししないでください。  
\*感電・やけどの原因になります。

- USB電源コードに対して以下の行為はしないでください。  
・曲げる・ねじる・引っ張る・束ねたまま使用する・何かを上に乗せる・加工する  
\*感電・ショート・発火の原因になります。
- 本体を水に浸けたり、丸洗いしないでください。  
\*感電・ショート・故障の原因になります。
- 水まわり、風呂場など湿気のある場所で絶対に使用しないでください。  
\*感電・ショート・故障の原因になります。
- 野外では使用しないでください。  
\*故障の原因になります。
- 子供だけで使用させたり、幼児の手の届くところに置かないでください。  
\*感電・やけど・ケガを負う可能性があります。
- 絶対に分解や改造はしないでください。  
\*感電・ショート・発火の原因になります。
- 本体のお手入れは、電源コードを抜いてからおこなってください。  
\*感電・ケガを負う可能性があります。

### 注意

- 不安定な場所、磁気の強い場所、直射日光・高温多湿の場所で使用しないでください。  
\*故障・破損・ケガの原因になります。
- 本製品に強い振動や衝撃を与えないでください。  
\*故障・破損によるケガの原因になります。

- 腕時計が静止している状態でご使用の際は、時計の内部機械が動作したことをご確認の上で本製品にセットしてください。

\*静止状態のままご使用の際、時計の動作に必要なゼンマイの巻き上げに時間がかかる場合があります。

- 本製品に腕時計をセットしたまま移動させないでください。

\*腕時計を傷めてしまう可能性があります。

- 本製品から腕時計を交換・脱着する際は、電源を「OFF」にして作動停止を確認してください。

\*作動中の腕時計の着脱はモーターに負荷がかかり、故障の原因となる可能性があります。

- 出張や旅行、連休などで本製品を長時間使用しない場合は、安全のためUSB電源コードを抜いてください。

\*長期間の連続運転はモーターなどに負担をかけ、耐用期間を縮める原因になる可能性があります。

- USB電源コードを抜き差しするときは、必ずコネクタ部分をお持ちください。

\*コードが断線し、発火・ショート・感電の原因になります。

- スイッチは、本体底面についているため、電源「ON」及びモード設定をする際、傾けて時計が外れてしまわないようホルダーをしっかりと奥まで差し込んでセットしてください。

\*外れて時計を傷める恐れがあります。

- 屋外や水気の多い場所では使用しないでください。

\*故障・感電・ショートの原因になります。

- 使用中に異常が見られた場合はただちに使用を中止してください。

\*ケガ・やけど・火災の原因になります。

- 使用後の保管は、お子様の手の届かない場所に保管してください。

\*思わぬ事故、ケガの原因になります。

※誤った使用方法で発生するすべての事柄に対して、  
弊社は一切の責任を負いかねます。ご了承ください。

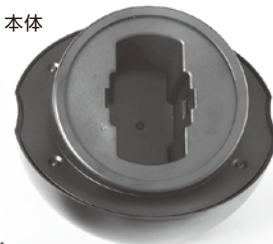
## セット内容・各部名称

フタ



ホルダーカバー

本体

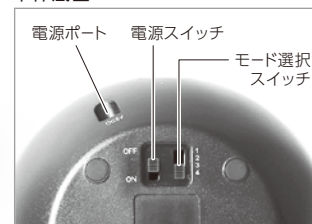


ホルダー

USB電源コード



本体底面



## ご使用方法

### ①フタを外す



上に乗せているだけです。作業時には外してください。  
※落下して破損する恐れがあります。

### ②電源コードをつける



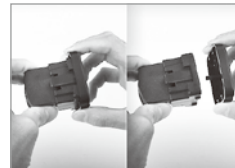
電源が「OFF」になっていることを確認してから本体側面にある電源ポートにUSB電源コードを差し込んでください。もう片方をお手持ちのUSBアダプターに差し込んで家庭用コンセントなどから電源を取ってください。

### ③モードを選ぶ

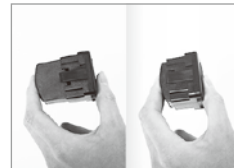


セットする腕時計に合わせたモードにスイッチを合わせます。腕時計をセットする前にモードの設定をしてください。

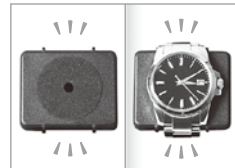
### ⑤時計をホルダーにセット



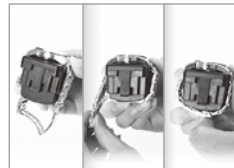
時計のサイズに合わせて、カバーをご使用ください。小さい時計の場合は、上のカバーは外してください。



ベルトの長さに合わせてパネル部分を押し込んでから時計をセットしてください。



時計をセットする方向を間違えないようにご注意ください。上図の溝に合うように方向を合わせます。



時計がずれないように、装着してください。

### ●モードの説明

#### ～モード1～

反時計回り 50周 (約5分) ⌚  
→ 時計回り 50周 (約5分) ⌚  
→ 停止 2時間50分  
→ 再始動後、繰り返し

#### ～モード2～

反時計回り 100周 (約11分) ⌚  
→ 時計回り 100周 (約11分) ⌚  
→ 停止 3時間40分  
→ 再始動後、繰り返し

#### ～モード3～

時計回り 150周 (約16分) ⌚  
→ 停止 2時間45分  
→ 再始動後、繰り返し

#### ～モード4～

反時計回り 150周 (約16分) ⌚  
→ 停止 2時間45分  
→ 再始動後、繰り返し

### ④ホルダーを外す



上の方を持つと、カバーだけが取れるので、隙間に指を入れてしっかりつかんでください。

### ⑥ホルダーを戻す



時計をセットしたホルダーを本体に戻します。上下左右を間違えないようにしてください。

### ⑦電源を入れる



フタを閉める前に本体底面の電源スイッチを「ON」にしてください。

### ⑧フタをのせる



正常に動くことを確認したら、左右の溝に合わせるようにフタを乗せてください。

## お手入れ方法

柔らかい布で、からぶきをしてください。



- お手入れの際には、必ず電源を「OFF」にして、電源コードを抜いてください。
- シンナー・アルコール・ベンジン・アルカリ性洗剤・漂白剤などを使用しないでください。変色・変形・変質・破損・故障の原因となります。

## 故障かな？と思ったら

### 修理を依頼される前にご確認ください

- 下記の場合、故障ではなく再確認いただくことで、問題が解消する場合があります。
- それでも問題が解消しない場合は、ただちに使用を中止し、電源ポートからUSB電源コードを抜いてください。安全を確認したうえでお買上げになった店舗、または弊社「お客様サービスセンター」にご相談ください。
- ご家庭での修理・分解は絶対におこなわないでください。

問題事例	再確認するところ	問題解消の方法・状態の説明
運転しない	USB電源コードはしっかりと差し込まれていますか？	USB電源コードを電源ポートに正しく差し込んでください。
腕時計のゼンマイが巻けていない	腕時計が静止している状態でのご使用ではありませんでしたか？	腕時計が静止状態のままご使用の際、時計の動作に必要なゼンマイの巻き上げに時間がかかる場合があります。

## 製品仕様

製品名	ワインディングマシン ～スフィア～
電源	USB電源
使用温度範囲	約 5～35 ℃
サイズ	約 Φ145 × H130 mm
質量	約 520g
電源コード	約 0.9m
材質	ABS、アクリル

※製品改良のため、仕様・外観は予告なしに変更することがあります。

## 保証書

本書は保証期間内に本書記載内容で無料保証をおこなうことをお約束するものです。お買い上げの日から保証期間中に故障が発生した場合は、本書をご提示のうえ、弊社お客様サービスセンターにご依頼ください。

※この保証書は販売店様の日付けの入ったレシートまたは領収書がなければ無効となります。

製品コード	KSWC-001	製品名	ワインディングマシン ～スフィア～
*お買い上げ日	年 月 日	保証期間	お買い上げ日より：1年間
お客様	お名前		
	ご住所 〒		
	電話番号		
*販売店	住所・店名		
	電話番号		

店 舗 印

当製品の保証書にご記入されたお客様の個人情報は、修理・交換後の製品発送のみ使用し、それ以外に使用したり、第三者に提供することは一切ございません。

**販売店さまへ** ※印欄は必ず記入（もしくは押印）してください。

### 保証規定

- 保証期間内に取扱説明書の注意書きに従った正常な使用状態で故障及び損傷した場合には、弊社が無料保証いたします。弊社「お客様サービスセンター」にご依頼ください。
- 保証期間内に故障した場合には、製品と本書をご持参・ご提示の上、弊社「お客様サービスセンター」にご依頼ください。
- 保証期間内でも次の場合には保証対象外となります。
  - 弊社「お客様サービスセンター」以外による分解・修理及び改造をおこなった場合
  - お客様の過失・不注意（使用上の誤り、製品をぶついたり落下等による強い衝撃を与えるなど）による故障及び損傷
  - 取扱説明書に記載されている消耗部品が自然摩耗または自然劣化していることに起因して故障が発生した場合。
  - 火災・地震・その他の天災事変による故障及び損傷
  - 本書の掲示がない場合
  - 本書にお買い上げ年月日、お客様名、販売店名の記入のない場合、あるいは字句を書き換えられた場合
  - 他人へ譲渡した場合
  - 正規販売ルート以外で購入した場合
- 本体の動作音につきましては、個人差により感じ方が異なることから、極端な場合を除き、保証対象外とさせていただきます。
- レンタルなどによる貸し出し、オークション等による転売・中古販売、及び譲渡によって発生した故障・損傷・劣化・損害・事故などに対して一切の責任を負いかねます。ご了承ください。
- 本書は日本国内においてのみ有効となります。
- 本書は再発行いたしませんので紛失しないように大切に保管してください。

**発売元** ライソン株式会社

〒577-0034 大阪府東大阪市御厨南2-1-33

お客様サービスセンター

TEL 06-6789-1199

〔月～金（祝日除く）10時～16時〕

WEBからの修理・交換の  
お問い合わせはこちら

