

保証書

本書は保証期間内に本書記載内容で無料保証をおこなうことをお約束するものです。お買い上げの日から保証期間中に故障が発生した場合は、本書をご提示のうえ、弊社お客様サービスセンターにご依頼ください。

※この保証書は販売店様の日付けの入ったレシートまたは領収書がなければ無効となります。

製品コード	KDHS-026	製品名	12キャラクター大集合! たべっ子どうぶつカステラメーカー
※お買い上げ日	年 月 日	保証期間	お買い上げ日より：1年間
お客様	お名前		
	ご住所 〒		
	電話番号		
※販売店	住所・店名		
	店 舗 印		
	電話番号		

当製品の保証書にご記入されたお客様の個人情報は、修理・交換後の製品発送のみ使用し、それ以外に使用したり、第三者に提供することは一切ございません。

販売店さまへ ※印欄は必ず記入（もしくは押印）してください。

保証規定

- 保証期間内に取扱説明書の注意書きに従った正常な使用状態で故障及び損傷した場合には、弊社が無料保証いたします。弊社「お客様サービスセンター」にご依頼ください。
- 保証期間内に故障した場合には、製品と本書をご持参・ご提示の上、弊社「お客様サービスセンター」にご依頼ください。
- 保証期間内でも次の場合には保証対象外になります。
 - 弊社「お客様サービスセンター」以外による分解・修理及び改造をおこなった場合
 - お客様の過失・不注意（使用上の誤り、製品をぶつけたり落下等による強い衝撃を与えるなど）による故障及び損傷
 - 取扱説明書に記載されている消耗部品が自然摩耗または自然劣化していることにより起因して故障が発生した場合
 - 火災・地震・その他の天災事変による故障及び損傷
 - 本書の掲示がない場合
 - 本書にお買い上げ年月日、お客様名、販売店名の記入のない場合、あるいは字句を書き換えられた場合
 - 他人へ譲渡した場合
 - 正規販売ルート以外で購入した場合
- レンタルなどによる貸出し、オークション等による転売・中古販売、及び譲渡によって発生した故障・損傷・劣化・損害・事故などに対して一切の責任を負いかねます。ご了承ください。
- 本書は日本国内においてのみ有効となります。
- 本書は再発行いたしませんので紛失しないように大切に保管してください。

発売元 ライソン株式会社

〒577-0034 大阪府東大阪市御厨南2-1-33
お客様サービスセンター

TEL 06-6789-1199

〔月～金（祝日除く）10時～16時〕

WEBからの
修理・交換の
お問い合わせは
コチラから



12キャラクター
大集合!

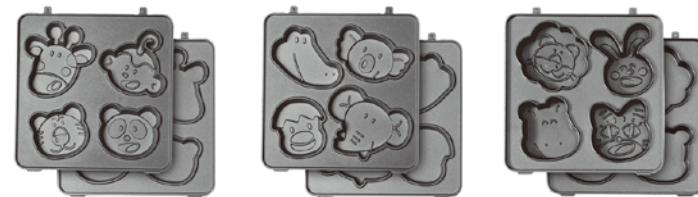
ギンビス

たべっ子どうぶつ カステラメーカー

取扱説明書

もくじ

- 安全にお使いいただくために…………… 2～3
 セット内容・各部名称…………… 3
 ご使用前に／生地の作り方…………… 4
 ご使用方法…………… 5～6
 お手入れ方法／故障かな?と思ったら／製品仕様… 7
 保証書…………… 8



© ギンビス

家庭用

業務用として使用
しないでください

日本国内専用

電源電圧や電源周波数の異なる海外では使用できません。
またアフターサービスもできません。

この度はお買い上げいただき、誠にありがとうございます。
この取扱説明書をよくお読みになり、正しくお使いください。ご使用前に「安全にお使いいただくために」を必ずお読みください。この取扱説明書はお読みになった後も、大切に保管してください。

安全にお使いいただくために

ご使用前に必ずお読みください。

- 本製品は家庭用製品です。業務用ではありません。
- 本製品は電源電圧や電源周波数の異なる海外では使用できません。またアフターサービスもできません。
- この説明書には、ご使用になる方やその周辺にいる方々や物への危害や損害を未然に防ぐためのお守りいただきたい事項を記載しています。製品を安全にご使用いただくために内容を十分にご理解いただきますようお願いいたします。

警告

この表示は、内容を無視し間違った取り扱いをすると、死亡や重傷を負う危険性の高い内容を示しています。

注意

この表示は、内容を無視すると对人的に障害を負ったり、対物的に損害の発生が想定される内容を示しています。

警告

- 必ずプレートを取り付けてから、ご使用ください。プレートを取り付けずに加熱すると【温度過昇防止装置】が作動せず、異常発熱、発火、故障の原因になります。

- 使用中、電源プラグや電源コードが異常に熱くなったり、本体から煙や異常なおいが出るようなときは、直ちに使用を中止して、「弊社お客様サービスセンター」にお問い合わせください。

*初めて使用する際は予熱中に多少の煙やおいが出ますが、しばらくすると消えます。異常ではございません。

*傷んだプラグやコードは、絶対に交換・分解・修理・改造をしないでください。感電、ショート、発火の原因になります。

- 分解・改造は絶対にしないでください。また技術者以外による修理はしないでください。

*感電、ショート、発火の原因になります。

- 交流100V、定格15A以上、コンセントは単独で使用してください。(交流100V以外では使用しないでください)

*火災、感電の原因になります。

- 電源プラグはコンセントに正しくしっかりと奥まで差し込んでください。*感電、ショート、発火の原因になります。

- コンセント部分に水や埃などがつかないようにしてください。*感電、ショートの可能性があります。

- 電源コードに対して以下の行為はしないでください。

無理に曲げる・ねじる・引っ張る・束ねたまま使用する・何かを上に乗せる・加工する

*感電、ショート、発火の原因になります。

- コンセントは二股以上の配線で使用しないでください。*電力を超えた使用は、コンセント部分の発熱、発火の原因になります。

- 本体のお手入れは、コンセントから電源プラグを抜いてからおこなってください。

*やけど、感電、ケガを負う可能性があります。

- 本体を水に浸けたり、本体を丸洗いしないでください。*感電、ショートの可能性があります。

- 子供だけで使用させたり、幼児の手の届くところに置かないでください。*やけど、感電、ケガを負う可能性があります。

注意

- 不安定な場所で使用しないでください。*火災の原因になります。

- 使用時以外は電源プラグをコンセントに差し込まないでください。*電源が入ります。

- 使用中や使用後しばらくは、プレートおよび本体の高温部分を触らないでください。*やけどの原因になります。

- 設置の際は電源コードを足で引っ掛けたり、踏んだりしないようご注意ください。*ケガややけど、製品故障の原因になります。

- 5分以上空だきで使用しないでください。*ショート、発火、製品故障の原因になります。

- 調理中は高温になり蒸気が出る場合があります。家具や壁、燃えやすいものの近くで使用しないでください。

*熱気や蒸気でやけどや対物的に損害を与える原因になります。

- 使用中は絶対に製品から離れないでください。*火災の原因になります。

- 屋外や水気の多い場所では使用しないでください。*感電、ショート、製品故障の原因になります。

- 直射日光のあたる場所では使用しないでください。*発火、製品故障の原因になります。

- 本製品を落としたり、乱暴に扱わないでください。*製品故障の原因になります。

- 長時間連続してのご使用は避けてください。*ショート、発火、製品故障の原因になります。

- 使用後は電源プラグを抜き、本体が十分に冷めたことを確認したうえでお手入れをし、収納してください。*やけどの原因になります。

- お手入れにベンジン、シンナー系の溶剤は使用しないでください。*製品の変色、変形、故障の原因になります。

- 使用後の保管は、お子様の手の届く場所で保管しないでください。*思わぬ事故、ケガの原因になります。

- 誤った使用方法で取り扱わないでください。

※使用中、使用後しばらくは、本体及びプレートが大変熱くなります。やけどには十分ご注意ください。

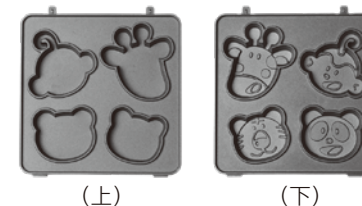
※誤った使用方法で発生するすべての事柄に対して、弊社は一切の責任を負いかねます。ご了承ください。

セット内容・各部名称

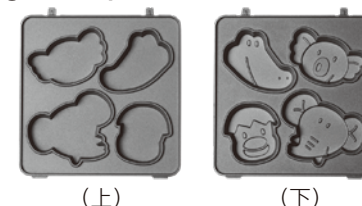
●本体



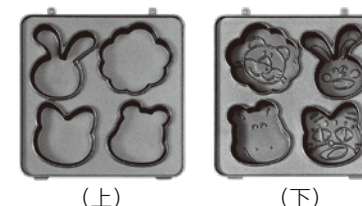
●プレートA



●プレートB



●プレートC



ご使用前に

※ご使用前に必ずお読みください

- 本製品は業務用ではありません。
- プレートは洗って、よく乾かしてからご使用ください。
- 本体は平らで安定した場所に設置してください。
- 本製品には電源スイッチがありません。
電源プラグをコンセントに差し込むと自動的に電源が入り、プレートが熱くなります。ランプは中の温度によってついたり消えたりしますが、ランプの点灯、消灯にかかわらず、鉄板は熱くなっておりますので、お取り扱いの際は十分ご注意ください。
- 使用中や使用後しばらくは、プレートと本体ともに大変熱くなっておりますので、ご注意ください。
- 生地を入れすぎると、蓋の隙間から生地が溢れたり、高温の蒸気が漏れるなどの危険がありますので、生地を入れ過ぎないでください。
- 焼き上がったたべっ子カステラをプレートから取り外す際は、木製の箸やへらなどを使用してください。金属製のナイフなどは、プレートにキズがつく可能性がありますので使用しないでください。
- 本体表面が熱い場合は、ハンドルを掴んでください。
- 本体を水洗いしないでください。本製品は防水加工されていません。
- 保護者の監視なしで、お子様だけの使用は危険ですのでおやめください。
- 屋外で使用しないでください。
- たべっ子カステラなど調理以外の目的で使用しないでください。

生地の作り方

～ たべっ子どうぶつの顔が綺麗に焼ける生地の作り方 ～

ホットケーキミックスの箱等に記載されている基本の分量で作った生地そのままですと、焼き上がりの顔が気泡だらけになったり、顔がプレートから離れにくくてぐちゃぐちゃになったり、うさぎさんの耳がちぎれやすくなったりします。

油分と糖分を生地に最初から混ぜておくことが綺麗に焼くための下準備となります。

材料 (ホットケーキミックス 150g 使用時、約10個分)

- ・ホットケーキミックス
 - ・卵
 - ・牛乳(または水)
- 各市販の記載されている分量よりも **牛乳(または水)は10%ほど多くご準備**ください。
例) 牛乳(または水)100mlの場合 → 110ml

+

- ・バター(またはサラダ油) 10g
 - ・蜂蜜(または砂糖) 25～30g
- (それぞれホットケーキミックス 150g 使用時の目安)

どら焼きや屋上のべっ子カステラっぽい和風の味にしたい時は **バター10g** ではなく **みりん10ml** にしても美味しくできます。

作り方

ボウルに卵・牛乳を入れてよく混ぜます。
そこにホットケーキミックスを加え、少しダマが残る程度まで大きくさっくり混ぜます。
溶かしたバター・蜂蜜を混ぜ合わせます。



※上記はあくまで目安となります。レシピの分量よりも砂糖や蜂蜜の量を増やした場合、プレートにくっつきやすくなったり、焦げてしまう可能性があります。

ご使用方法

プレートの取り付け・取り外し

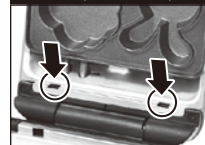
顔が描いてある方が「下側」のプレートになります



- ・「突起」部分がしっかり差し込まれていない状態で本体を閉じると、加熱されたプレートが外れてやけどをしたり、差し込み部分周辺が破損する恐れがあります。
- ・プレートの取り外しは、本体及びプレートが十分に冷めてからおこなってください。やけどをする恐れがあります。

■ プレートの取り付け

図.1(上のプレート)



プレートの突起を、本体の図.1の○で囲まれた部分に差し込み、ツメがプレートロックに固定されるよう「カチッ」と音がするまで上から押します。

図.2(下のプレート)



プレートの突起を、本体の図.2の○で囲まれた部分に差し込み、ツメがプレートロックに固定されるよう「カチッ」と音がするまで上から押します。

■ プレートの取り外し

図.3(上のプレート)



プレートロックボタンを上になぞらしてプレートロックを解除し、プレートを上に取り出します。

図.4(下のプレート)



プレートロックボタンを手前になぞらしてプレートロックを解除し、プレートを手前に取り出します。

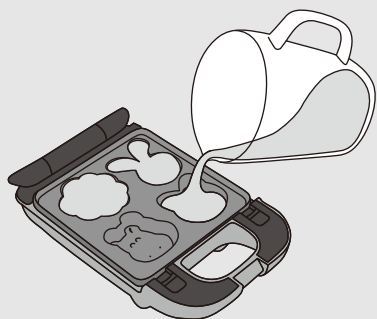
予熱する

- 1 両面にプレートがしっかりと取り付けられていることを確認し、本体のフタを開けて、電源プラグをコンセントにしっかりと差し込んでください。ランプ(緑)(赤)が点灯し予熱を開始します。
※電源スイッチはありません。プラグをコンセントに差し込むと、プレートが熱くなります。
※初めての使用や、長期間使用していない場合、煙や臭いが出ることがありますが、しばらくすると消えます。異常ではありません。
- 2 本体を閉じた状態のまま、プレートが熱くなるまでしばらくお待ちください。ランプ(緑)が消灯すれば予熱が完了し、調理が開始できる状態です。
- 3 ハンドルを持ってゆっくり開けてください。
※本体表面が高温になるので、開閉は必ずハンドルを掴んでください。
※プレートで指を挟んだり、プレートに触れてやけどをしないように十分ご注意ください。

ご使用方法(つづき)

調理する

～ きれいな形・焼き色にするコツ ～



適量の生地をできるだけ素早く流し入れてフタを閉めると、きれいな形・焼き色に仕上がりがよくなります。

●「計量カップ」を使用すると素早くきれいに適量を流し込むことができます。

●絵柄のフチぎりぎりまで生地を入れ、素早くフタを閉めます。

※加熱されると、生地が膨らむので溢れやすくなります。

1 下のプレートに生地を入れます。
※使用時、本体からカチッと音がしますが、これは温度過昇防止装置が温度を正確に保っているためのものです。



2 プレートを閉じて焼きます。(※1)
(焼き上がりの目安時間:約3分)
※本製品にタイマー機能はついておりません。焼き足りない場合は時間を延長し、お好みで調節してください。



3 プレートをゆっくりと開き、お好みの焼き上がりになっていたらできあがりです。耐熱性のプラスチックか木製の菜箸などでカステラを取り出します。(※2)



〈 続けて焼く場合 〉

続けて焼く際には、プレートをゆっくり閉じ、次のカステラを焼くまで、温度を保ちます。必要な個数ができ上がるまで、この手順を繰り返してください。(※3)

(※1) 熱い蒸気が閉じた隙間から漏れることがありますので、蒸気に触れたり、指を挟んだりしてやけどをしないようご注意ください。

(※2) プレートからカステラを取り出す際に、金属製のナイフなどを使用するとプレートにキズがつく可能性がありますので、使用しないでください。

(※3) 続けて使用するとカステラが取り出しづらくなることがあります。その場合は油をひいてから焼いてください。ホットケーキミックスを150g(目安)使用した生地を使ったあと、さらに焼く場合は一度本体を冷まし、プレートを洗ってから焼くことをお勧めします。連続使用を続けると焼きムラが増えやすくなったり、焦げ付きやすくなります。

お手入れ方法

※ご使用後、洗浄前にプラグをコンセントから抜き、熱を冷まします。

■ 本体のお手入れ

本体の外側は軽く湿らせた布などで拭いてください。その際に水分などが本体内部に入らないようご注意ください。

※本体を水や液体に絶対に浸さないでください。

※お手入れの際に研磨剤や金属製のたわしなどでこすらないでください。破損やキズの原因になります。

■ プレートのお手入れ

1. プレートを本体から取り外し、毛先の柔らかいクッキングブラシなどで、プレートに残った食材のカスを取り払います。
2. 食器用中性洗剤を含ませた柔らかいスポンジで洗って、水でよくすすいで、乾いた布などで水分を拭き取ります。
3. こびりついた汚れはぬるま湯に少し浸してから、柔らかいスポンジで洗い取ってください。

故障かな?と思ったら

■ 修理を依頼される前にご確認ください

- 下記の場合、故障ではなく再確認いただくことで、問題が解消する場合があります。
- それでも問題が解消しない場合は、ただちに使用を中止し、コンセントから電源プラグを抜いてください。安全を確認したうえで、弊社「お客様サービスセンター」にご相談ください。
- ご家庭での修理・分解は絶対におこなわないでください。

問題事例	再確認するところ	問題解消の方法
熱くならない	電源プラグがコンセントに差し込まれていますか?	電源プラグをコンセントに正しく差し込んでください。
煙や臭いが出る	初めてのご使用でしたか?	生産時に必要な油分が過熱されて、煙や臭いが出る場合があります。使用開始後、短時間で解消されます。問題ありません。
煙が出る	長期間使用していませんでしたか?	使用開始後、短時間で解消されます。解消しない場合は使用を中止してください。

製品仕様

※製品改良のため、仕様・外観は予告なしに変更することがあります。

製品名	12キャラクター大集合! たべっ子どうぶつカステラメーカー
定格電圧	AC100V
定格周波数	50/60Hz
定格消費電力	650W
温度ヒューズ	240℃
サイズ	約 W150×D240×H110mm
質量	本体:約1kg プレート:A約275g、B約250g、C約220g
電源コード	約0.9m
材質	本体:フェノール樹脂、プレート:アルミニウム(フッ素樹脂加工)